

10

Procedury naprawy aplikacji

ZAGADNIENIA

- Jak zaktualizować system i aplikacje?
- Co to jest Service Pack dla systemu Windows i jak go zainstalować?
- Jak instalować wtyczki w przeglądarce internetowej?
- Jak zainstalować lub zaktualizować obsługę języka Java?
- Jak zainstalować przeglądarkę dokumentów w standardzie PDF?

10.1. Aktualizowanie systemu i aplikacji

Aby praca z systemem operacyjnym była stabilna, należy pamiętać o tym, że system operacyjny i aplikacje należy aktualizować. Aktualizacje są dodatkami do oprogramowania, które pozwolą uniknąć problemów bądź je rozwiązać, usprawnią pracę komputera lub zwiększą komfort pracy z nim.

Aktualizacje sklasyfikowano jako: ważne, zalecane, opcjonalne i oferowane.

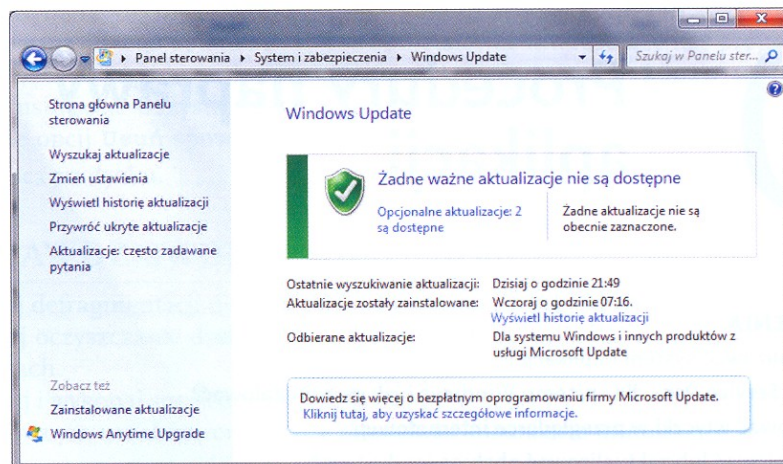
- Aktualizacje ważne – dostarczają takich korzyści jak: większe bezpieczeństwo, prywatność i niezawodność. Powinny być instalowane, gdy tylko są dostępne. Mogą być instalowane automatycznie za pomocą usługi **Windows Update**.
- Aktualizacje zalecane – dostarczają rozwiązań problemów niekrytycznych i służą zwiększeniu komfortu pracy z komputerem. Aktualizacje te zwykle znacznie usprawniają pracę i mogą być instalowane automatycznie.
- Aktualizacje opcjonalne – obejmują aktualizacje sterowników lub nowego oprogramowania firmy Microsoft i są udostępniane w celu zwiększenia komfortu pracy z komputerem. Można je instalować wyłącznie ręcznie.

W zależności od typu aktualizacji usługa **Windows Update** dostarcza następujące elementy:

- Aktualizacje zabezpieczeń – to poprawki dotyczące luk w zabezpieczeniach konkretnego produktu. Luki w zabezpieczeniach są klasyfikowane według ich ważności, która jest podawana w biuletynie zabezpieczeń firmy Microsoft (krytyczna, ważna, o średnim priorytecie, o niskim priorytecie).
- Aktualizacje krytyczne – to szeroko rozpowszechniane poprawki dotyczące konkretnego problemu, usuwające usterkę krytyczną niezwiązaną z zabezpieczeniami.
- Dodatki Service Pack – to zestawy poprawek, aktualizacji zabezpieczeń, aktualizacji krytycznych i innych, a także dodatkowych poprawek eliminujących problemy rozpoznane wewnętrznie od czasu wydania produktu.

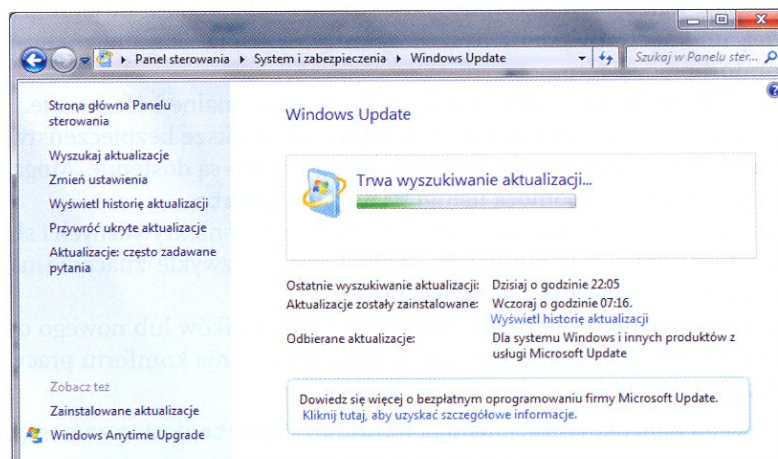
Aby zainstalować lub wyszukać dostępne aktualizacje, należy uruchomić usługę **Windows Update** dostępną w **Panelu sterowania**. W tym celu trzeba:

1. Otworzyć okno **Panel sterowania**, klikając przycisk **Start/Panel sterowania**, następnie aplet **System i zabezpieczenia/Windows Update** (rys. 10.1).



Rys. 10.1. Okno usługi Windows Update

2. Aby wyszukać dostępne aktualizacje, należy w lewym panelu wybrać opcję **Wyszukaj aktualizacje** (rys. 10.2).



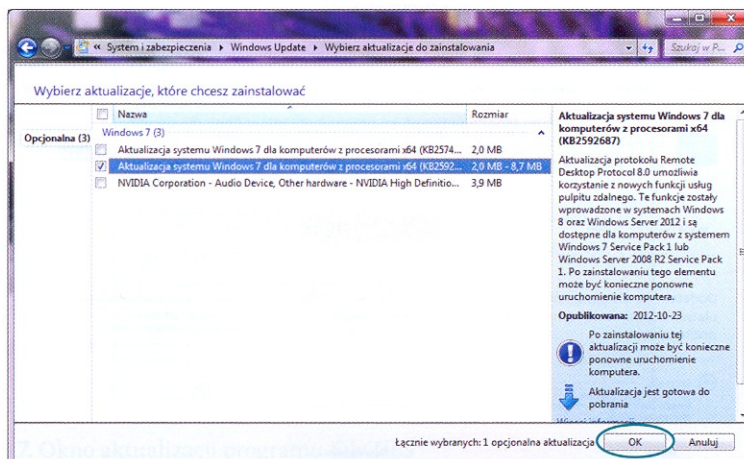
Rys. 10.2. Wyszukiwanie aktualizacji

Na rysunku 10.1. widoczne są aktualizacje opcjonalne, które możemy pobrać ręcznie. Aby je pobrać, należy kliknąć w nie, a w otwartym oknie wybrać tę, która nas interesuje (rys. 10.3).

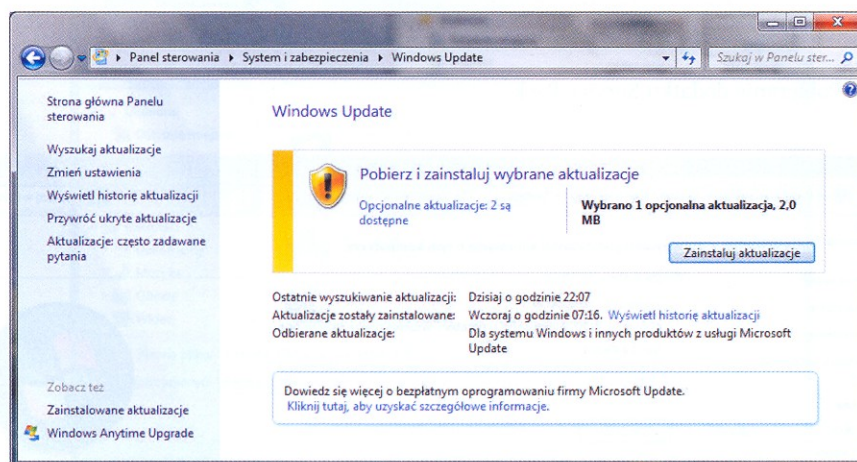
3. Po kliknięciu przycisku **OK** pojawi się okno dialogowe (rys. 10.4) informujące o tym, że możemy zainstalować wybraną aktualizację. Wybranie opcji **Zainstaluj aktualizację** uruchomi proces jej instalacji.

Po pobraniu aktualizacji wymagane jest ponowne uruchomienie komputera w celu jej instalacji.

Jeśli chcemy ręcznie zainstalować dodatkowe oprogramowanie lub **Service Pack**, możemy skorzystać z oficjalnej strony Microsoft, na której udostępniane są produkty tej firmy.



Rys. 10.3. Wybieranie aktualizacji do instalacji



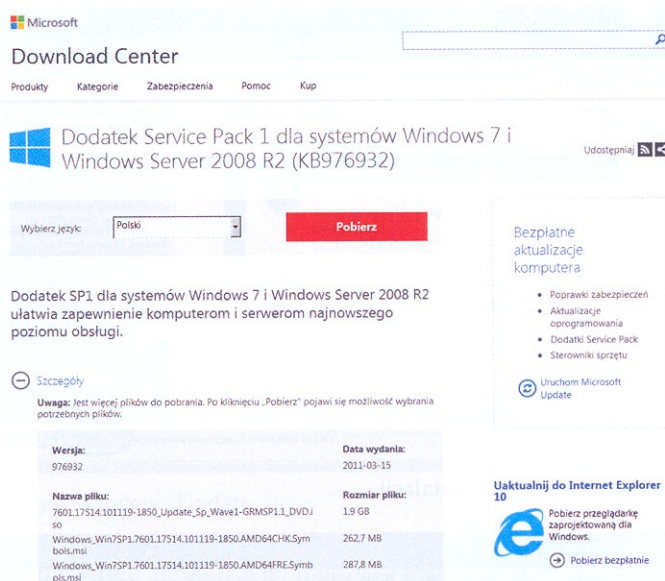
Rys. 10.4. Instalowanie aktualizacji

Aby pobrać dodatek Service Pack dla systemu Windows 7, należy postępować zgodnie z zaleceniami na stronie, aż do momentu, kiedy zostaniemy przekierowani do **Download Center**. W materiałach do pobrania szukamy interesującego nas pliku i wybieramy opcję **Pobierz** (rys. 10.5).

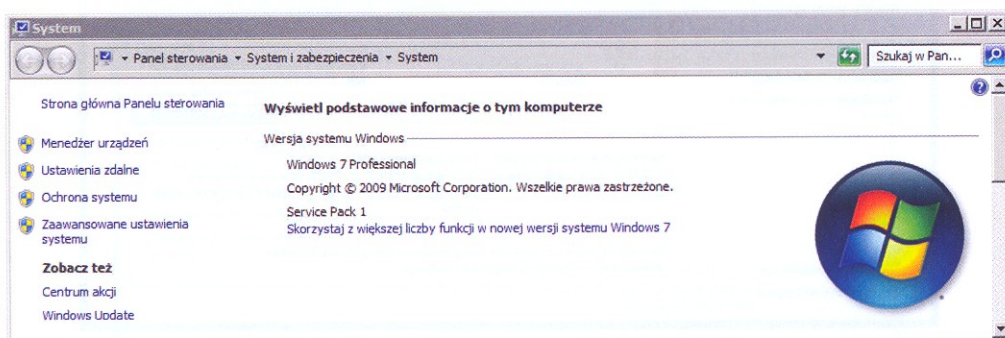
Po pobraniu plik należy zapisać na dysku, a następnie uruchomić jego instalację. Aby sprawdzić, czy Service Pack został zainstalowany, należy:

1. Kliknąć przycisk **Start**, a następnie wybrać **Komputer**.
2. Kliknąć prawym przyciskiem myszy w polu **Komputer** i wybrać z menu kontekstowego opcję **Właściwości**. W oknie (rys. 10.6) widoczny będzie zainstalowany Service Pack.

Innym rodzajem aktualizacji jest aktualizowanie aplikacji użytkowych. Aplikacje powinny się aktualizować tak często, jak to jest możliwe. Pobranie i zainstalowanie aktualizacji to najlepszy sposób, aby zapobiec znanym problemom lub je rozwiązać. Dzięki nim można też zwiększyć bezpieczeństwo komputera. W przypadku systemu Windows najprostszym sposobem instalowania aktualizacji jest włączenie funkcji automatycznego



Rys. 10.5. Pobieranie dodatku Service Pack



Rys. 10.6. Okno z zainstalowanym Service Pack 1 dla systemu Windows 7

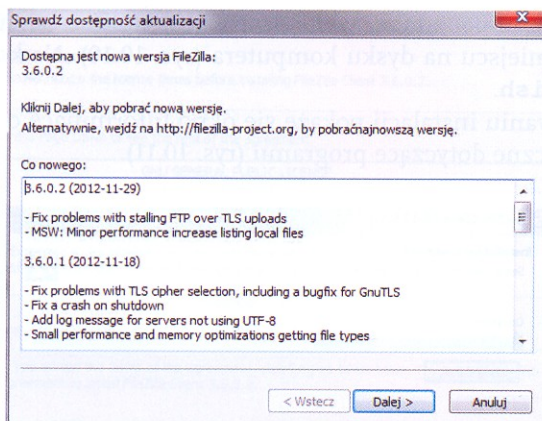
aktualizowania. System będzie instalował nowe aktualizacje, gdy tylko zostaną one udostępnione. Zwykle, gdy dostępna jest nowsza wersja programu, którego używamy, zaraz po jego uruchomieniu pojawia się okno z informacją o dostępnej nowszej wersji aplikacji.

PRZYKŁAD 10.1

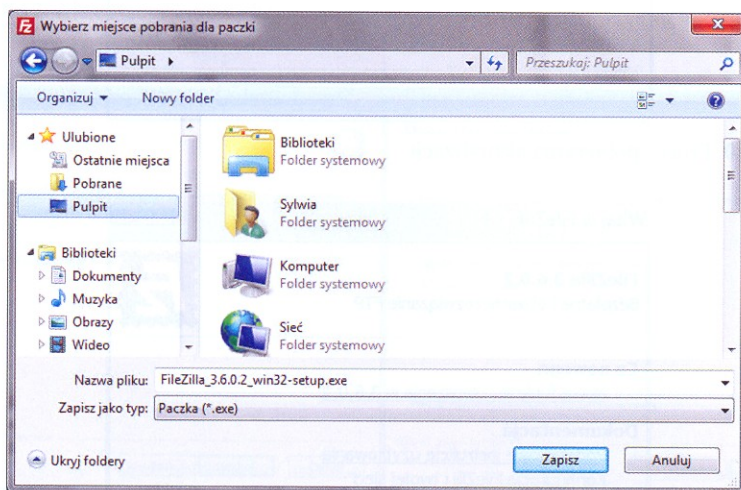
Aktualizowanie aplikacji na przykładzie programu FileZilla

Gdy po uruchomieniu programu pojawi się informacja o nowszej wersji programu (rys. 10.7), należy:

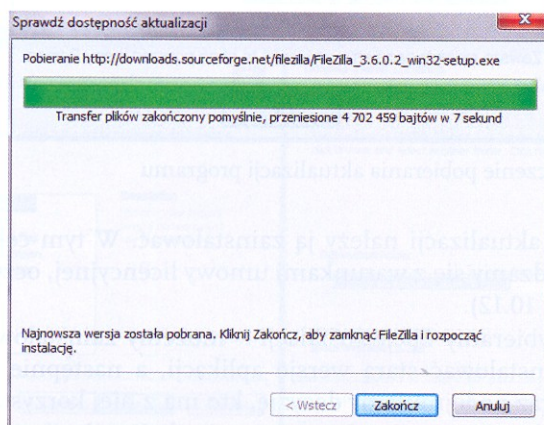
1. Zapoznać się z nowościami wprowadzonymi do programu i nacisnąć przycisk **Dalej**. Wybrać miejsce, do którego ma zostać pobrany program (rys. 10.8), i kliknąć opcję **Zapisz**.
2. Następnie poczekać, aż pobranie aktualizacji zostanie ukończone (rys. 10.9). Po pomyślnym pobraniu kliknąć opcję **Zakończ**.



Rys. 10.7. Okno aktualizacji programu FileZilla

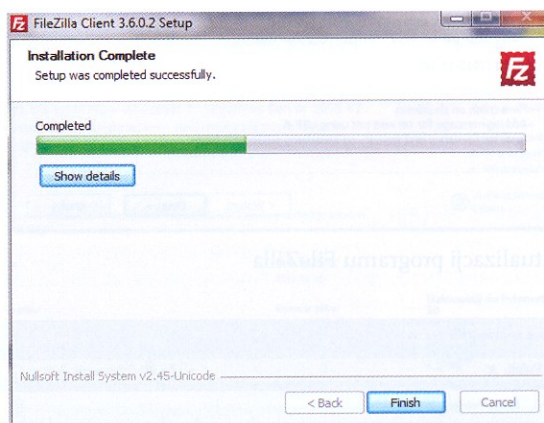


Rys. 10.8. Okno wyboru miejsca pobrania

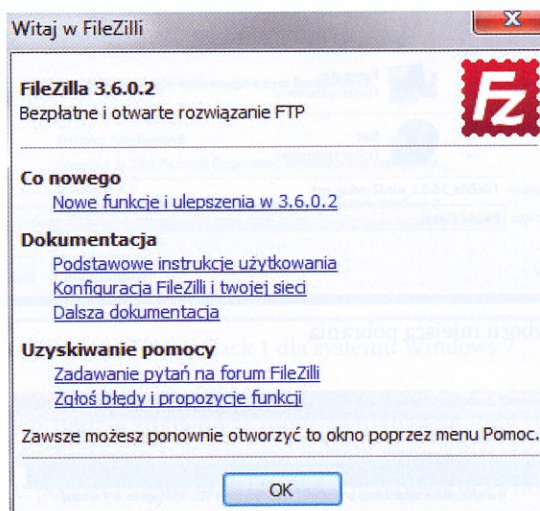


Rys. 10.9. Pobieranie aktualizacji

3. Po zakończeniu pobierania aktualizacja jest automatycznie zapisywana we wskazanym miejscu na dysku komputera (rys. 10.10). Na koniec należy wybrać przycisk **Finish**.
4. Po sfinalizowaniu instalacji pokaże się okno informujące o ukończeniu i informacje techniczne dotyczące programu (rys. 10.11).

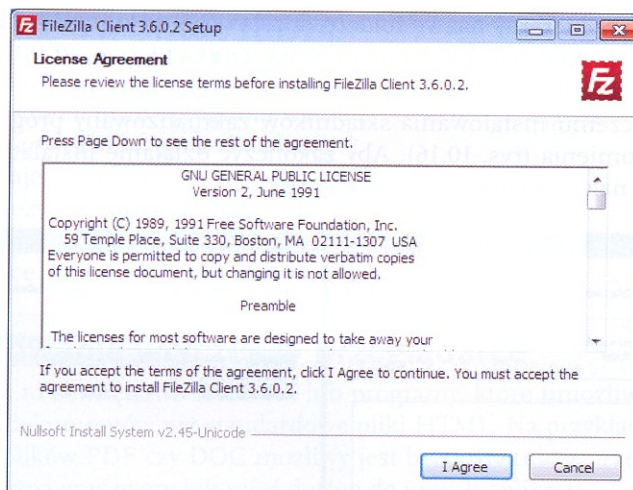


Rys. 10.10. Proces pobierania aktualizacji

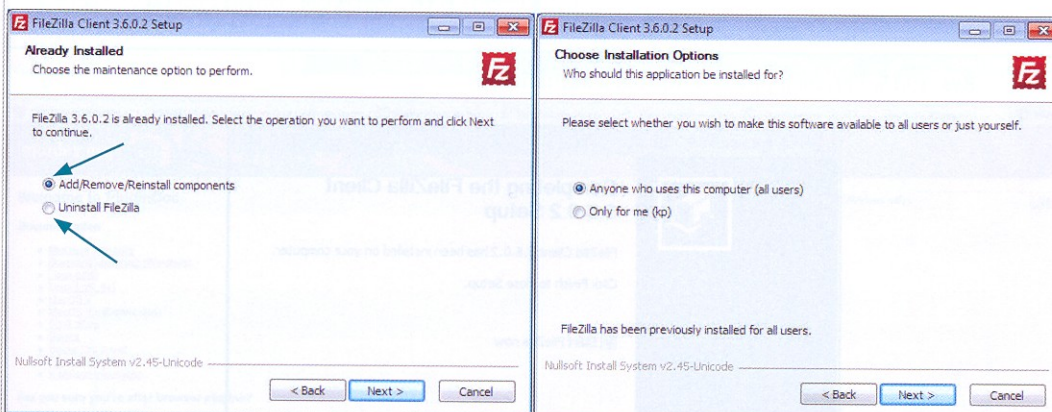


Rys. 10.11. Zakończenie pobierania aktualizacji programu

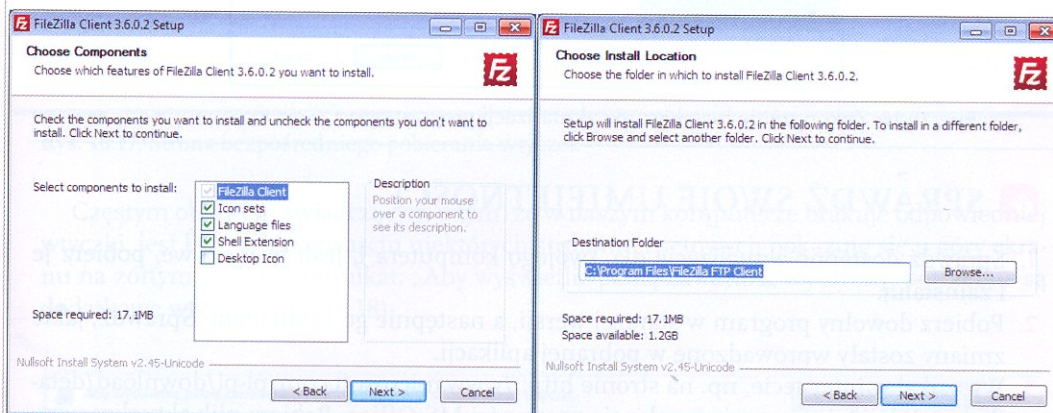
5. Po pobraniu aktualizacji należy ją zainstalować. W tym celu klikamy w ikonę aplikacji, zgadzamy się z warunkami umowy licencyjnej, oczywiście po ich przeczytaniu (rys. 10.12).
6. Następnie wybieramy opcje instalacji – możemy zainstalować aktualizację lub najpierw odinstalować starą wersję aplikacji, a następnie zainstalować nową (rys. 10.13) oraz podejmujemy decyzję, kto ma z niej korzystać.
7. Kolejnym krokiem jest wybór komponentów do instalacji oraz miejsca docelowego (rys. 10.14). Następnie wybieramy **Next**.



Rys. 10.12. Akceptacja umowy licencyjnej

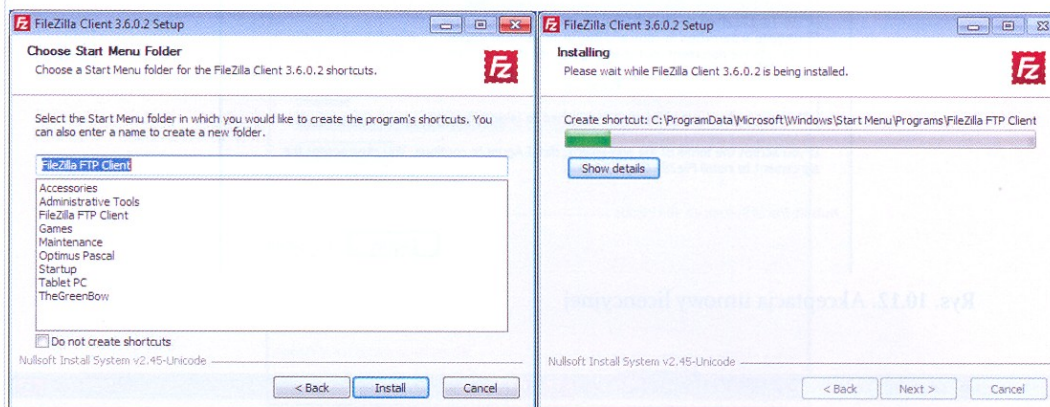


Rys. 10.13. Wybór opcji instalacyjnej

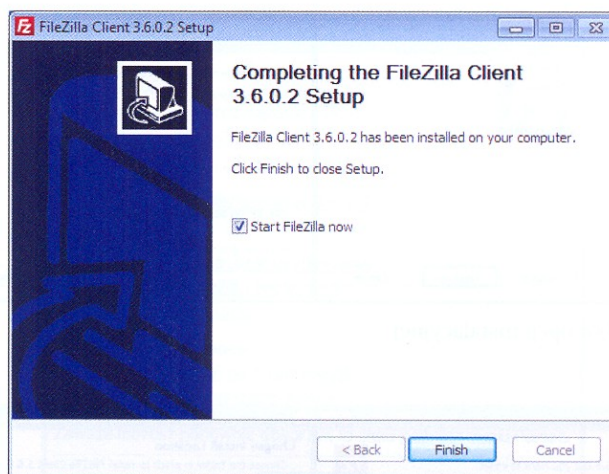


Rys. 10.14. Wybór miejsca instalacji

8. Na koniec wybieramy nazwę folderu docelowego, w którym będą znajdować się komponenty aplikacji, i klikamy przycisk **Install** (rys. 10.15). Rozpocznie się proces kopiowania plików we wskazane wcześniej miejsce.
9. Po zakończeniu instalowania składników zaktualizowany program jest gotowy do uruchomienia (rys. 10.16). Aby zakończyć działanie instalatora i uruchomić program, należy wybrać przycisk **Finish**.



Rys. 10.15. Przebieg procesu instalacji aktualizacji



Rys. 10.16. Zakończenie instalowania aktualizacji programu

SPRAWDŹ SWOJE UMIEJĘTNOŚCI

1. Sprawdź dostępne aktualizacje dla Twojego komputera i, jeśli to możliwe, pobierz je i zainstaluj.
2. Pobierz dowolny program w starszej wersji, a następnie go zaktualizuj. Sprawdź, jakie zmiany zostały wprowadzone w pobranej aplikacji.
3. Wyszukaj w internecie, np. na stronie <http://www.microsoft.com/pl-pl/download/details.aspx?id=3>, informacje o pakiecie zgodności MS Office. Pobierz plik aktualizacyjny i, jeśli to możliwe, zainstaluj go na swoim komputerze.

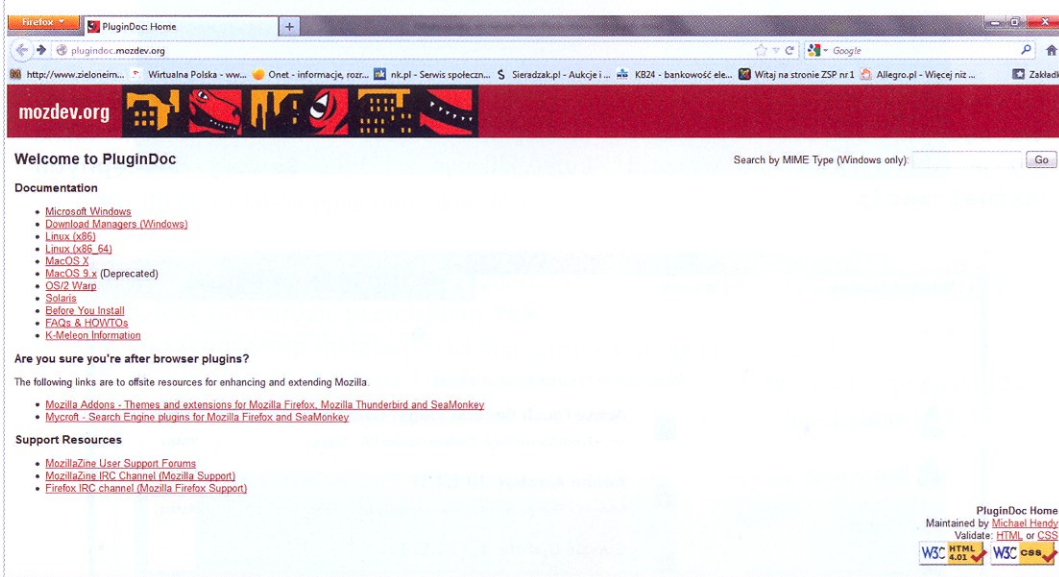
SPRAWDŹ SWOJĄ WIEDZĘ

1. Co to są aktualizacje i do czego służą?
2. Co to są powiadomienia o oprogramowaniu?
3. Gdzie można znaleźć dostępne aktualizacje?
4. Wymień rodzaje i znaczenie różnych typów aktualizacji.
5. Jak często należy aktualizować komputer i programy?
6. Czy można usunąć aktualizacje? Odpowiedź uzasadnij.
7. Co to są Service Packs i jakie jest ich znaczenie dla systemu?

10.2. Instalowanie wtyczek w przeglądarce

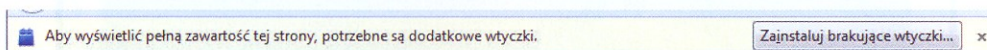
Wtyczki (*plugins*) to zewnętrzne biblioteki lub programy, które umożliwiają przeglądarce obsługę innych dokumentów niż standardowe pliki HTML. Na przykład, za pomocą wtyczek dostęp do plików PDF czy DOC możliwy jest bezpośrednio z przeglądarki, a dzięki apletom Javy można grać w gry lub mieć dostęp do innych aplikacji.

Najnowsze wersje popularnych wtyczek przeznaczonych dla przeglądarki Firefox wraz z instrukcją ich instalacji (w języku angielskim) można pobrać bezpośrednio ze strony <http://plugindoc.mozdev.org> (rys. 10.17).



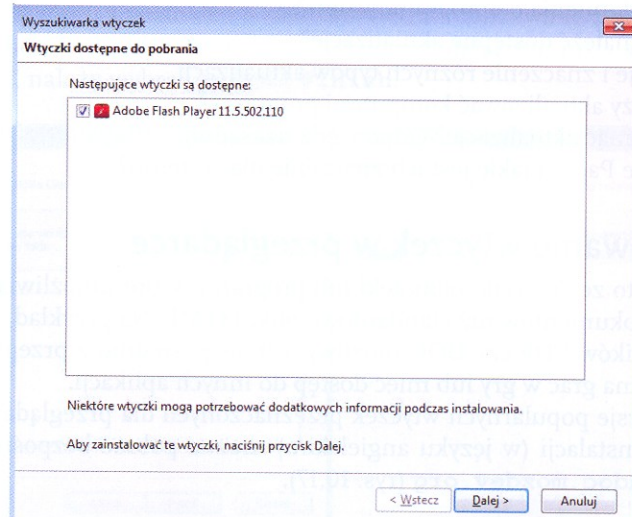
Rys. 10.17. Strona bezpośredniego pobierania wtyczek

Częstym objawem świadczącym o tym, że w naszym komputerze brakuje odpowiedniej wtyczki, jest fakt, że po otwarciu niektórych stron internetowych pokazuje się u góry ekranu na żółtym pasku komunikat: „Aby wyświetlić pełną zawartość tej strony, potrzebne są dodatkowe wtyczki” (rys. 10.18).



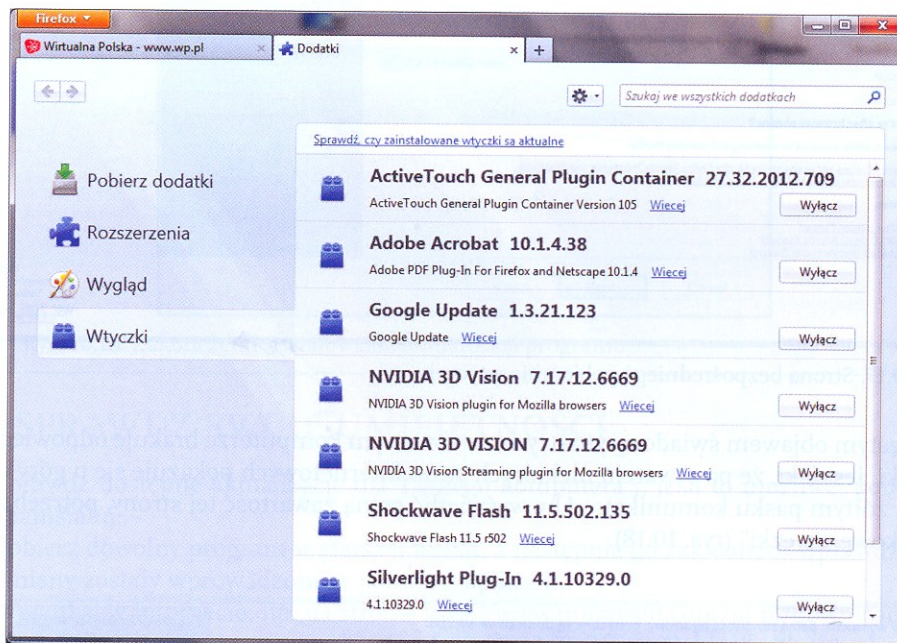
Rys. 10.18. Monit o brakujących wtyczkach

Rozwiązaniem takiej sytuacji jest kliknięcie w okno powiadomień „Zainstaluj brakujące wtyczki”, co spowoduje otworenie okna usługi wykrywania wtyczek (rys. 10.19).



Rys. 10.19. Instalacja brakujących wtyczek

Wtyczki, które są dostępne i zainstalowane, możemy sprawdzić, klikając opcję **Narzędzia/Dodatki/Wtyczki** w otwartej przeglądarce Firefox (rys. 10.20). Można też je tam wyłączyć lub wyszukać inne, klikając zakładkę **Szukaj dostępnych aktualizacji**.



Rys. 10.20. Opcje narzędzi – Wtyczki

PRZYKŁAD 10.2**Instalowanie wtyczki na przykładzie Adobe Flash Player**

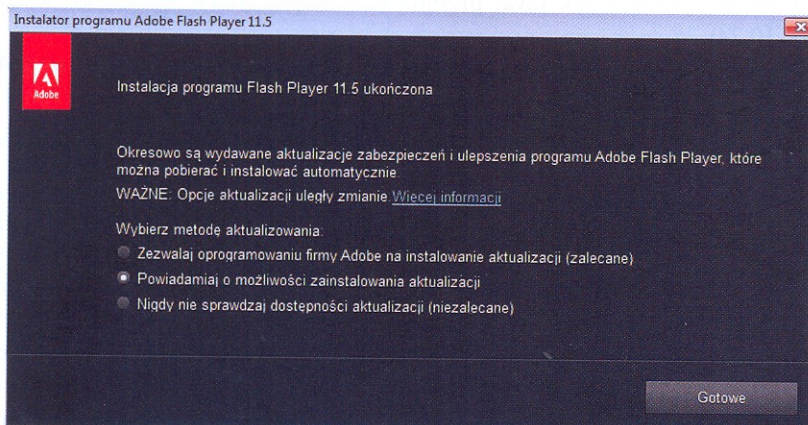
Aby zainstalować brakującą wtyczkę, w naszym przykładzie Adobe Flash Player, należy:

1. Wybrać z listy aktualną wersję Flash, po czym nacisnąć przycisk **Dalej**.
2. W oknie, które się pojawi (rys. 10.21), przeczytać umowę licencyjną, a w przypadku zgody na jej warunki zaznaczyć pole wyboru znajdujące się obok napisu **Potwierdzam przeczytanie warunków Umowy licencyjnej programu Flash Player i zgodę na nie**. Aby rozpocząć instalację, naciśnij przycisk **Instaluj**.

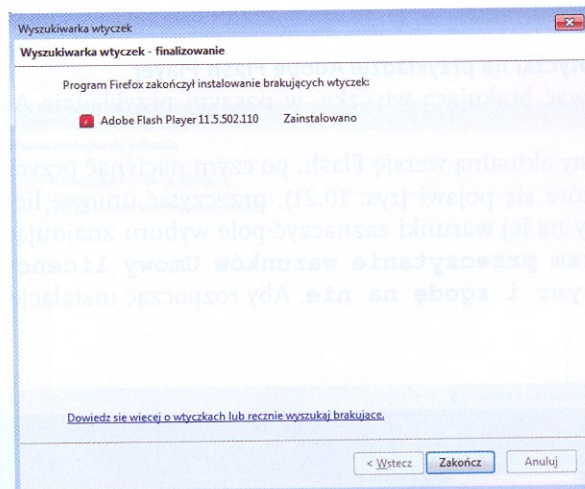


Rys. 10.21. Instalator programu Adobe Flash Player

3. Jeśli pojawi się pytanie o zezwolenie na instalację wtyczki Adobe Flash Player, należy zatwierdzić przyciskiem **Tak**.
4. Po zakończeniu instalacji nacisnąć przycisk **Gotowe** (rys. 10.22).
5. Po pojawieniu się okna finalizowania instalatora należy kliknąć przycisk **Zakończ**. Strona zostanie ponownie wczytana i Flash powinien działać (rys. 10.23).



Rys. 10.22. Kończenie pracy instalatora programu Adobe Flash Player



Rys. 10.23. Zainstalowana wtyczka programu Adobe Flash Player

10.3. Instalowanie obsługi języka Java

Język Java to technologia, która służy do tworzenia interaktywnej lub animowanej zawartości internetowej, takiej jak gry lub zaawansowane aplikacje finansowe. Programy Java są pobierane automatycznie, gdy użytkownik z nich korzysta, i trzeba je instalować osobno. Aby uruchamiać programy Java w przeglądarce, należy jednak zainstalować i włączyć specjalne oprogramowanie dla języka Java. Po zainstalowaniu język Java jest domyślnie włączony oraz skonfigurowany zgodnie z najwyższym poziomem zabezpieczeń.

Przed kontynuowaniem instalacji zaleca się wyłączenie zapory internetowej. W niektórych przypadkach zapora domyślnie jest tak skonfigurowana, że odrzuca instalacje automatyczne. Jeśli zapora nie jest właściwie skonfigurowana, może w pewnych sytuacjach spowodować zablokowanie operacji pobierania lub instalacji oprogramowania Java.

PRZYKŁAD 10.3

Instalowanie języka Java

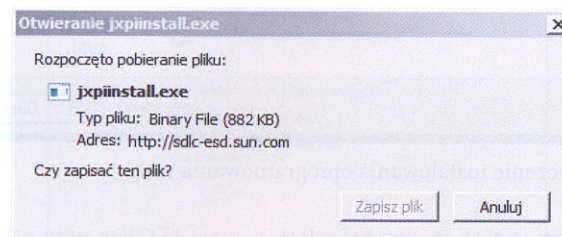
1. Aby zainstalować język Java, przejdź do witryny java.com/pl/ w sieci Web (rys. 10.24).
2. Po pojawieniu się strony startowej Java kliknij przycisk **Bezpłatne pobieranie oprogramowania Java**. Powinien zostać wyświetlony ekran instalacyjny języka Java (rys. 10.25). Jeśli pokaże się monit o hasło administratora lub potwierdzenie, wpisz hasło lub potwierdź.
3. W oknie dialogowym **Pobieranie oprogramowania Java dla systemu Windows** kliknij przycisk **Wyświetl umowę licencyjną**, aby zapoznać się z umową, a następnie kliknij opcję **Zgadzam się - rozpocznij bezpłatne pobierania w celu zainstalowania języka Java**. Domyślną lokalizację instalacji oprogramowania języka Java (folder `C:\Program Files\Java`) można zmienić, zaznaczając pole wyboru **Zmień folder docelowy**, a następnie postępując zgodnie z instrukcjami.
4. Zostanie wyświetlone okno dialogowe **Otwieranie jxpiinstall.exe** (rys. 10.26).



Rys. 10.24. Witryna pobierania Javy



Rys. 10.25. Witryna do pobierania oprogramowania Java

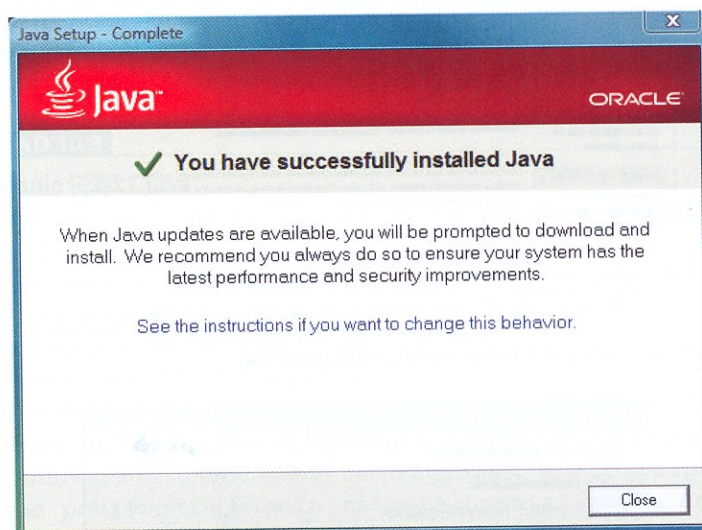


Rys. 10.26. Okno pobierania oprogramowania Java

5. Aby uruchomić instalator, kliknij odpowiedni plik w oknie menedżera pobierania lub tam, gdzie zazwyczaj zapisywane są pobrane pliki. W zależności od skonfigurowanych ustawień zabezpieczeń mogą zostać wyświetlone okna dialogowe z prośbą o wyrażenie zgody na kontynuowanie. Potwierdź chęć kontynuowania instalacji.
6. Podczas instalacji wyświetlane jest okno postępu (rys. 10.27) z dodatkowymi informacjami na temat Javy..



Rys. 10.27. Okno postępu instalacji Javy

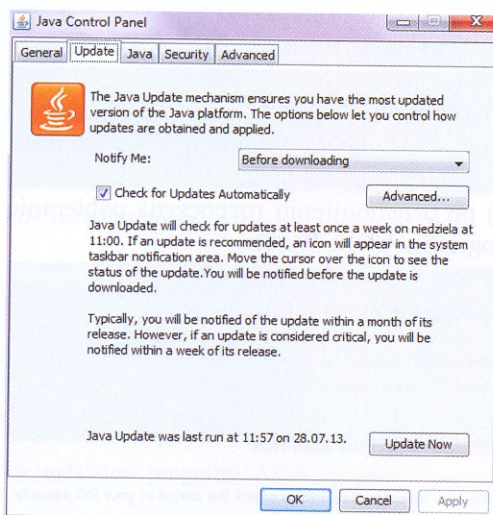


Rys. 10.28. Zakończenie instalowania oprogramowania Java

7. Kiedy zostanie wyświetlone okno dialogowe z informacją o prawidłowym zakończeniu instalowania (rys. 10.28), kliknij przycisk **Zakończ** (Close).

Oprogramowanie Java nie wymaga żadnych dodatkowych ustawień ani ponownego uruchomienia komputera. Może być konieczne jedynie zamknięcie i ponowne otwarcie przeglądarki w celu uruchomienia instalacji oprogramowania Java w przeglądarce.

Użytkownicy mają możliwość zmiany ustawień dotyczących aktualizacji oprogramowania Java dzięki funkcji **Java Control Panel** dostępnej po instalacji w **Panelu sterowania** (rys. 10.29).



Rys. 10.29. Okno Java Control Panel

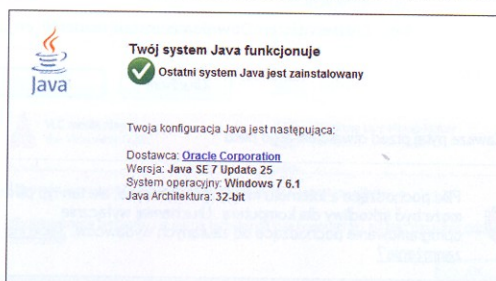
PRZYKŁAD 10.4

Testowanie instalacji języka Java

Po przeprowadzonej instalacji można sprawdzić, czy oprogramowanie Java zostało zainstalowane i działa poprawnie.

1. W tym celu należy uruchomić aplet **Testowanie instalacji** na stronie <http://www.java.com/pl/download/testjava.jsp>.
2. Gdy instalacja przebiegła pomyślnie i program działa poprawnie, wyświetli się okno jak na rys. 10.30.

Jak można sprawdzić, czy oprogramowanie Java działa na komputerze?



Rys. 10.30. Testowanie poprawności instalacji programu Java

10.4. Instalowanie przeglądarki dokumentów PDF (Adobe Reader)

Adobe Reader to jeden z najpopularniejszych programów służących do otwierania, przeglądania i drukowania plików PDF. Program ten jest darmowy i można z niego korzystać bez ograniczeń, dlatego jest on bardzo rozpowszechniony wśród użytkowników.

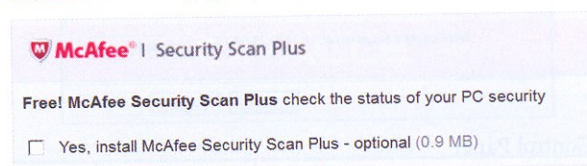
Aby pobrać i zainstalować program Adobe Reader, należy:

1. Wejść na stronę: <http://get.adobe.com/reader/> (rys. 10.31).
2. Odznaczyć opcję **Yes, install McAfee Security Scan** (jeśli mamy już program antywirusowy, instalacja kolejnego jest niewskazana).
3. Kliknąć przycisk **Download Now**.
4. Rozpocznie się pobieranie instalatora programu. Poczekać na zakończenie pobierania, a następnie uruchomić instalator (rys. 10.32).
5. Instalator (rys. 10.33) po uruchomieniu rozpoczyna pobieranie plików instalacyjnych i aktualizacyjnych programu Adobe Reader.

Adobe Reader XI (11.0.03) (47.79 MB)

Your system: Windows 7, English

Do you have a different language or operating system?

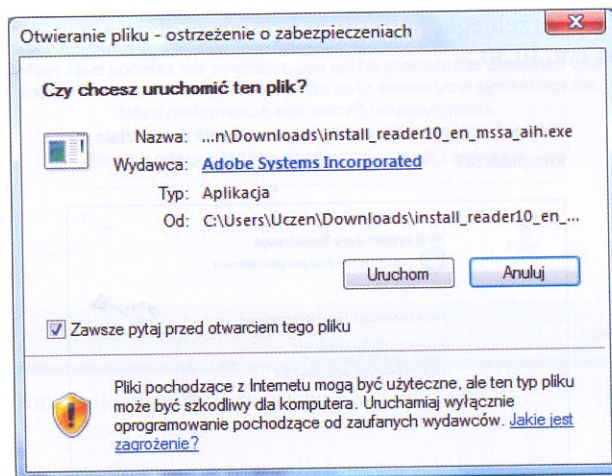


By clicking the Download now button, you acknowledge that you have read and agree to the Adobe Software Licensing Agreement.

[Download now](#)

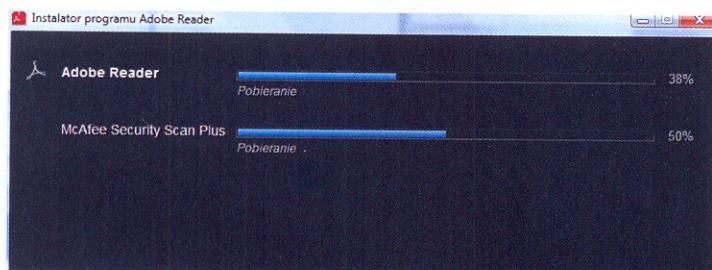
Please note, depending on your settings, you may have to temporarily disable your antivirus software.

Rys. 10.31. Strona pobierania programu Adobe Reader



Rys. 10.32. Uruchamianie instalatora programu Adobe Reader

- Po pobraniu wszystkich wymaganych do instalacji plików rozpocznie się właściwy proces instalacji.
- Po zakończeniu procesu instalacji zostaniesz o tym poinformowany w oknie instalatora, który zamyka się przyciskiem **Zakończ** (rys. 10.34).



Rys. 10.33. Pobieranie plików instalacyjnych

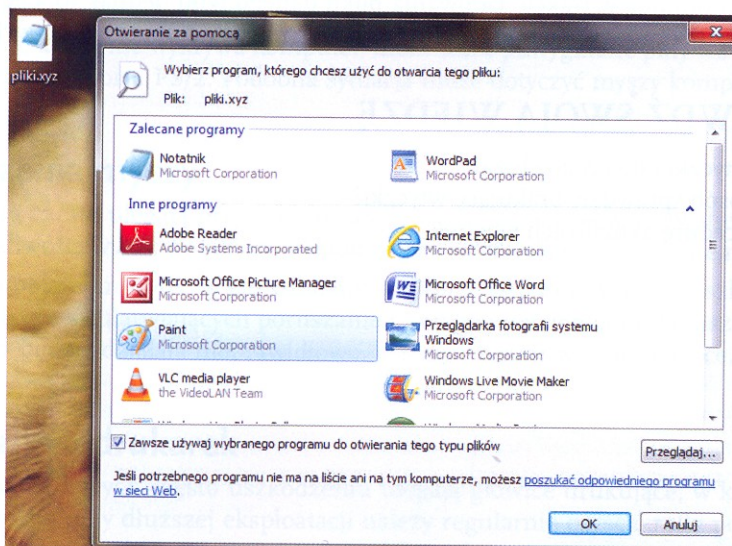


Rys. 10.34. Kończenie pracy instalatora programu Adobe Reader

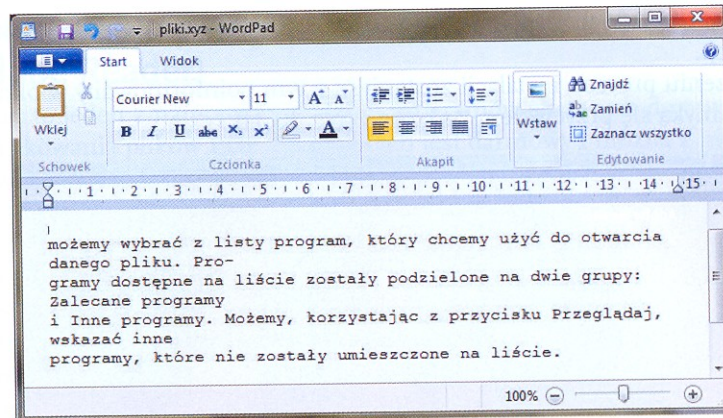
10.5. Przypisywanie rozszerzeń plików do aplikacji

W systemie Windows każdy plik, poza nazwą, ma przypisane rozszerzenie.

Są to litery występujące w nazwie pliku po ostatniej kropce. W rejestrze Windows jest przechowywana baza danych, która pozwala na skojarzenie typów plików z konkretnymi aplikacjami w zależności od rozszerzenia. Dzięki temu system wie, jakiej aplikacji ma użyć podczas otwierania konkretnego pliku.



Rys. 10.35. Zmiana skojarzenia pliku z aplikacją



Rys. 10.36. Wybór programu

Możemy utworzyć i zarejestrować w systemie Windows nowy typ pliku lub utworzyć nowe skojarzenie między rozszerzeniem i typem pliku.

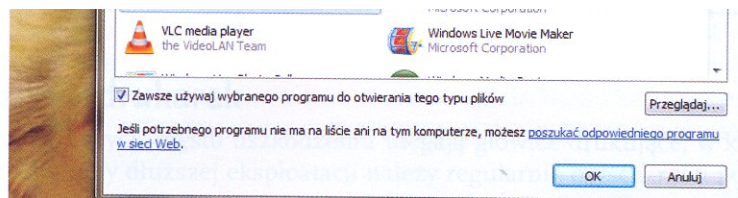
Tworzymy dowolny dokument tekstowy i nadajemy mu rozszerzenie .xyz. Klikamy prawym przyciskiem myszy i z menu podręcznego wybieramy opcję **Otwórz za pomocą** (rys. 10.35) – możemy wybrać z listy program, którego chcemy użyć do otwarcia danego pliku.

Wybieramy np. **WordPad** i klikamy **OK**. Nowe skojarzenie pliku zostało utworzone (rys. 10.36).

Programy dostępne na liście zostały podzielone na dwie grupy: **Zalecane programy** i **Inne programy**. Możemy, korzystając z przycisku **Przeglądaj**, wskazać inne programy, które nie zostały umieszczone na liście. W trakcie instalowania nowej aplikacji system czasem pyta o typy plików, które mają być skojarzone z daną aplikacją, ale nie wszystkie instalowane programy obsługują tę funkcję. Dlatego istnieje możliwość ręcznego przypisania skojarzeń pomiędzy typami plików i aplikacjami. Skojarzenie zdefiniuje, jaka aplikacja zostanie uruchomiona w trakcie ładowania pliku danego typu. Jednak to, czy skojarzona aplikacja potrafi odczytywać plik o danym formacie, zależy od poprawnego wyboru.

SPRAWDŹ SWOJĄ WIEDZĘ

1. Co to są wtyczki i do czego służą?
2. W jaki sposób sprawdzić brakujące wtyczki?
3. Opisz procedurę aktualizacji wtyczek.



Rys. 10.35. Zmiana skojarzenia pliku z aplikacją